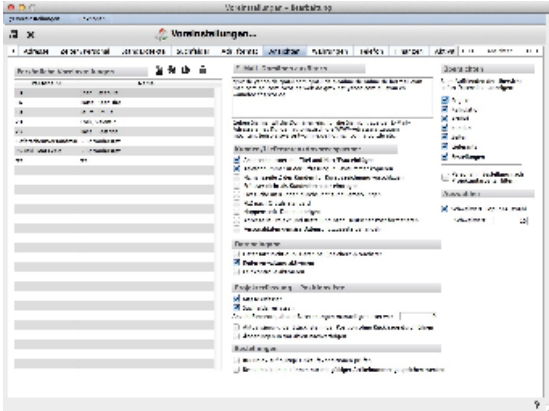


# Ansichten (ab profacto)



## Bereich Persönliche Voreinstellungen

Von hier aus erfassen Sie [Persönliche Voreinstellungen](#) für die Nutzer von profacto. Als Nebeneffekt definieren Sie hier auch spezielle Formulareinträge, wenn Sie als "Personalnummer" einen Eintrag vornehmen, der nicht im Personalstamm existiert. Eine persönliche Voreinstellung kann auch dupliziert werden.

Ein Nutzer von profacto "muß" als Mitarbeiter im [Personalstamm](#) angelegt sein und eine Zuordnung zum profacto-Benutzernamen muß vorhanden sein, damit die persönlichen Voreinstellungen greifen.

## Bereich Email-Domänen ausfiltern

Hier tragen Sie alle Domänen (Englisch: Domains) ein, die allgemeine Internet-Domänen darstellen. Da profacto versucht, aus einer E-Mail-Adresse eine WWW-Adresse zu machen, muß ausgefiltert werden, welche Domänen hierfür nicht geeignet sind, wie z.B. t-online.de.

## Bereich Kunden/Lieferanten/Ansprechpartner

- Ansprechpartner mit Titel... einfügen  
Setzt den Titel und Herr/Frau im Adreßfeld der Bestellung und des Projekts vor den Namen des Ansprechpartners
- Telefonnummer in der Erfassung in Faxnummer kopieren  
Falls Sie viele Firmenkunden haben, sollten Sie diese Einstellung aktivieren
- Namenszeile 2 des Kunden für Kurzbezeichnung vorschlagen  
Sinnvoll, wenn Sie viel mit Privatkunden zu tun haben
- Erfasser nicht als Kundenbetreuer vorschlagen  
Läßt das Feld Kontakter leer, Sie müssen es dann aktiv ausfüllen
- Livesuche durchsucht auch Bemerkungen  
Verlangsamt die Livesuche in großen Kundendateien, findet aber mehr Treffer
- PLZ nach Ort als Standard  
Nur interessant in angelsächsischen Ländern
- Hoppenstedt-Daten anzeigen  
Derzeit noch nicht unterstützt
- Adresse in Projekt und Bestellung nach Deutscher Post formatieren  
Der Ort wird in GROSSBUCHSTABEN formatiert
- Personaldaten gemäss Datenschutzgesetz behandeln  
Private Daten von Mitarbeitern werden ausserhalb des Personalstamms nicht angezeigt, das betrifft speziell die Kommunikations-Popupmenüs, über die Personen angerufen oder angemailt werden können. Zusätzlich wird mit dieser Option auch gesteuert, daß ein Mitarbeiter in der Zeitenübersicht ausschließlich im Modul *Zeiten* seine eigenen Zeiten sehen oder erfassen kann. Diese generelle Einschränkung kann je Mitarbeiter in den [Persönlichen Voreinstellungen](#), Reiter [Ansichten](#) wieder übergangen werden, um Lohnabrechnungen und Zeitauswertungen dem jeweils zuständigen Mitarbeiter ermöglichen zu können.

## Bereich Dateneingabe

- Datensatz nicht duplizieren  
Steuert, ob bei Speichern&Nächster die bisher erfaßten Daten übernommen werden oder der Datensatz zurückgesetzt wird.
- Reiterverwaltung aktivieren  
Diese Option erlaubt es, die [Reitersteuerung](#) insgesamt ein oder auszuschalten.
- Feldverwaltung aktivieren  
Diese Option erlaubt es, die [Feldverwaltung](#) insgesamt ein oder auszuschalten.

## Bereich Projekterfassung

Hier aktivieren Sie die Erfassung und Darstellung mehrerer Felder in der Positionslistenfassung.

- Masse erfassen  
Die Masse werden pro Position angezeigt
- Suchfelder erfassen  
Die 4 ersten Suchfelder werden in der Positionslistenfassung angezeigt
- Anzahl Elemente, ab der Berechnungen manuell gestartet werden  
Legt fest, bis zu welchem Schwellwert der Projektpreis automatisch berechnet wird. Darüber müssen Sie die Berechnung in der Positionslistenfassung manuell anstossen.
- Aktualisierung der Stückliste in Position ohne Rückfrage  
Ist in der Position bereits eine Stückliste vorhanden oder wird ein Artikel mit Stückliste in die Position kopiert, passiert dies so ohne Rückfragen
- Änderungen in Variablen nachverfolgen  
Beim Druck eines Angebots werden die aktuellen Positionspreise und die Variablenwerte und -aufschläge gespeichert und stehen beim nächsten Druck als Vergleichsgrößen zur Verfügung. Siehe dazu auch die Handbuchseite zum Variablenmanager.

## Bereich Bestellungen

- Bei Druck auf gültige Einkaufskonditionen prüfen  
Ist diese Option aktiv, wird geprüft, ob die derzeit verwendeten Einkaufskonditionen noch gültig sind. Das ist insbesondere bei terminierten Einkaufskonditionen wichtig, die erst ab einem bestimmten Datum gelten.
- Bestellpositionen nur mit gültiger Artikelnummer  
Ist diese Option aktiv, können nur Artikel, die im Artikelstamm definiert sind, gespeichert werden. Dies ergibt Sinn, wenn Sie besonders viel Wert auf ein exaktes Controlling legen.

## Bereich Übersichten

- Legen Sie hier fest, in welchen Übersichten sofort Datensätze aufgelistet werden sollen, wenn Sie diese aufrufen. Es ergibt beispielsweise Sinn, Projekte und Bestellungen sofort aufzulisten. Bei Kunden und Lieferanten braucht man das häufig nicht.
- Mit der Option Personal in Bestellungen nach Projektmitarbeiter filtern stellen Sie sicher, daß Bestellungen nicht nach Besteller, sondern nach dem zuständigen Vertreter im Projekt gefiltert werden.

## Bereich Auswahlen

- Über diese Option steuern Sie, ab welcher Anzahl Datensätzen in einer Datei nicht mehr ein Popup-Menü zur Auswahl verwendet wird, sondern ein Übersichtsfenster. Eine sinnvolle Grenze könnten 80 Datensätze sein, aber Sie können diesen Wert nach Belieben setzen. Werte über 200 ergeben jedoch auch auf größten Bildschirmen wenig Sinn.
- Ist das Feld nicht angekreuzt, wird generell immer eine Übersicht angezeigt.

**Derzeit ist diese Option aktiviert für die Auswahl von:**

- Artikelgruppen
- Ansprechpartner
- Personal